



GOBIERNO
DE ESPAÑA

MINISTERIO
DE EDUCACIÓN
Y FORMACIÓN PROFESIONAL

LA EDUCACIÓN AFECTIVO-SEXUAL, FACTOR CLAVE EN EL BIENESTAR SOCIOEMOCIONAL

Plan Estratégico de Inteligencia Emocional y Bienestar Socioemocional



Castilla-La Mancha

Consejería de Sanidad



Salud Pública

SITUACION DE LA SALUD SEXUAL EN CASTILLA-LA MANCHA



Hugo Daniel Patiño O.
SERVICIO DE MEDICINA INTERNA CHMC
UNIDAD DE INFECCIONES TRANSMISIÓN SEXUAL

Programa financiado por el Ministerio de Educación y Formación Profesional



SALUD SEXUAL

“La salud sexual, considerada afirmativamente, requiere un enfoque positivo y respetuoso de la sexualidad y las relaciones sexuales, así como la posibilidad de tener experiencias sexuales placenteras y seguras, sin coerción, discriminación ni violencia”

SALUD SEXUAL

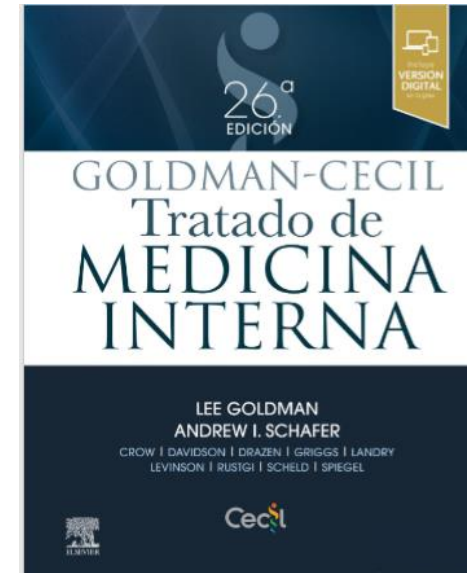
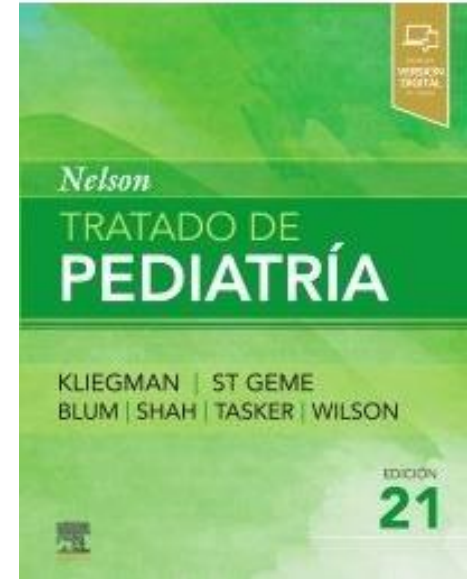
La capacidad de los hombres y las mujeres para lograr la salud y el bienestar sexuales depende de:

- acceso a información integral de buena calidad sobre sexo y sexualidad;
- conocimiento de los riesgos que pueden correr y vulnerabilidad ante la actividad sexual sin protección;
- posibilidad de acceder a la atención de salud sexual;
- un entorno que afirme y promueva la salud sexual;

Inés



La adolescencia es una época de cambios físicos, psíquicos y bioquímicos que pueden ser interrumpidos por un embarazo.



Embarazo precoz

Es un problema de salud pública debido a las repercusiones biopsicosociales que tiene en la salud de la madre y del RN.

Las complicaciones del embarazo y el parto son la principal causa de muerte de las adolescentes en la mayoría de los países.

Embarazo precoz

Una de cada cinco mujeres en el mundo ya tiene un hijo antes de los 18 años y cada año se producen 16 millones de nacimientos de madres adolescentes.

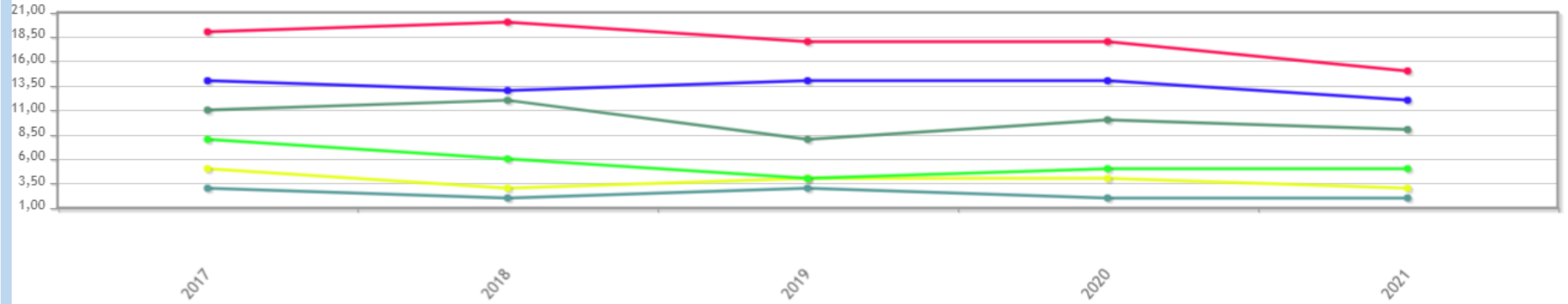
Embarazo precoz en España

Tabla I. Indicadores de nacimientos de madres adolescentes en España (Instituto Nacional de Estadística)

| | <i>Nacimientos en menores de 20 años</i> | <i>Nacimientos totales</i> | <i>% de nacimientos en adolescentes con total de nacimientos</i> | <i>Población de 15-19 años</i> | <i>Tasa de fecundidad de adolescentes</i> |
|------|--|--------------------------------|--|------------------------------------|---|
| 1996 | 11.174 | 362.626 | 3,08 | 1.501.814 | 7,37 |
| 2000 | 11.386 | 397.632 | 2,86 | 1.249.614 | 9,02 |
| 2004 | 12.496 | 454.591 | 2,74 | 1.133.437 | 10,90 |
| 2008 | 15.133 | 519.779 | 2,91 | 1.116.716 | 13,39 |
| 2012 | 9.724 | 454.648 | 2,13 | 1.051.130 | 9,11 |
| 2015 | 8.305 | 420.290 | 1,97 | 1.060.191 | 7,74 |
| 2017 | 7.839 | 393.181 | 1,99 | 1.096.394 | 7,15 |
| 2020 | 7.228 | 341.315 | 2,12 | 1.159.207 | 6,24 |
| 2021 | 7.202 | 338.532 | 2,13 | 1.176.489 | 6,12 |

Embarazo precoz en CLM

Tasas de Fecundidad por comunidad autónoma, según orden del nacimiento y nacionalidad (española/extranjera) y edad de la madre
Indicadores Demográficos Básicos, Castilla - La Mancha, Edad, Ambas nacionalidades, Todos



| | 2021 | 2020 | 2019 | 2018 | 2017 |
|--------------------------------|-------|-------|-------|-------|-------|
| 08 Castilla - La Mancha | | | | | |
| 15 y menos años | | | | | |
| Ambas nacionalidades | 1,76 | 1,81 | 2,69 | 2,15 | 3,21 |
| 16 años | | | | | |
| Ambas nacionalidades | 2,94 | 4,01 | 3,99 | 3,40 | 4,68 |
| 17 años | | | | | |
| Ambas nacionalidades | 5,04 | 5,31 | 4,27 | 5,75 | 7,62 |
| 18 años | | | | | |
| Ambas nacionalidades | 9,42 | 10,01 | 8,44 | 11,62 | 10,73 |
| 19 años | | | | | |
| Ambas nacionalidades | 12,18 | 13,78 | 13,90 | 13,37 | 14,31 |
| 20 años | | | | | |
| Ambas nacionalidades | 14,89 | 17,87 | 18,13 | 19,72 | 18,54 |

Consecuencias biopsicosociales del embarazo precoz

- Abortos espontáneos.
- Partos prematuros.
- Bajo peso al nacer por inmadurez del sistema reproductor.
- Niños con problemas de salud y trastornos del desarrollo.
- En niñas de menos de 15 años, riesgo elevado de malformaciones congénitas.
- Hipertensión del embarazo / eclampsia.
- Mayor riesgo de infecciones postparto.

Consecuencias biopsicosociales del embarazo precoz

- Culpabilidad y tristeza.
- Rechazo social.
- Aislamiento social y familiar.
- Rechazo al recién nacido.
- Problemas sociales
 - Dificultad para continuar con los proyectos de vida.
 - Problemas de inserción social y laboral.

Carla



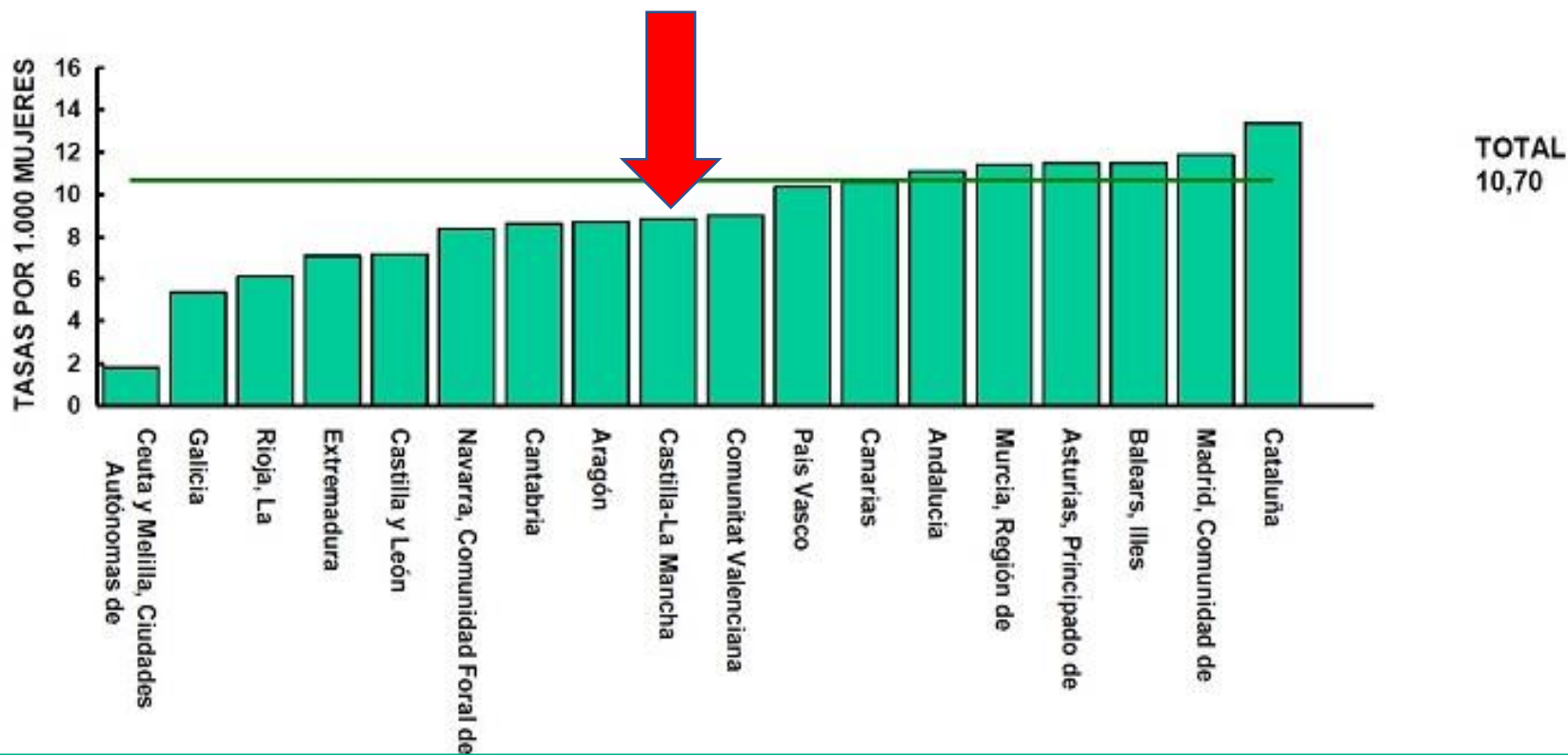
Embarazo precoz

Tasas abortos provocados por 1.000 mujeres. Total Nacional.

| Año | 19 y menos años | 20 - 24 años |
|-------------|-----------------|--------------|
| 2021 | 7,90 | 16,09 |
| 2020 | 7,41 | 15,81 |
| 2019 | 9,19 | 18,71 |
| 2018 | 8,96 | 18,59 |
| 2017 | 8,84 | 17,42 |
| 2016 | 8,97 | 16,72 |
| 2015 | 9,38 | 16,67 |

Embarazo precoz tasa de aborto en CLM

I.V.E. Tasas por 1.000 mujeres entre 15 y 44 años según Comunidad Autónoma de residencia. Total Nacional. Año 2021.



Consecuencias del aborto en el embarazo precoz

- **Consecuencias biológicas del aborto:**
 - hemorragias,
 - infecciones,
 - dolor pélvico crónico e infertilidad;
- **Consecuencias psicológicas:**
 - baja autoestima,
 - ansiedad,
 - irritabilidad y depresión;
- **Consecuencias sociales:**
 - aislamiento,
 - estigmatización y pérdida del rol previo.

Juan





Son uno de los problemas más frecuentes y universales de Salud Pública.



- Se estima que cada día se producen en el mundo un millón de nuevas infecciones por gonococo, chlamydia sífilis.
- 500 millones de personas son portadoras del virus herpes simple tipo 2.
- 300 millones de mujeres son portadoras del virus del papiloma humano.
- 40 millones de personas estaban viviendo con el VIH en 2020, en este mismo año 1,5 millones de nuevos diagnósticos.
- En España se objetiva un aumento gradual de las ITS desde el año 2010 más acusado desde 2020, principalmente en la población entre 15 a 44 años y HsH.



En CLM

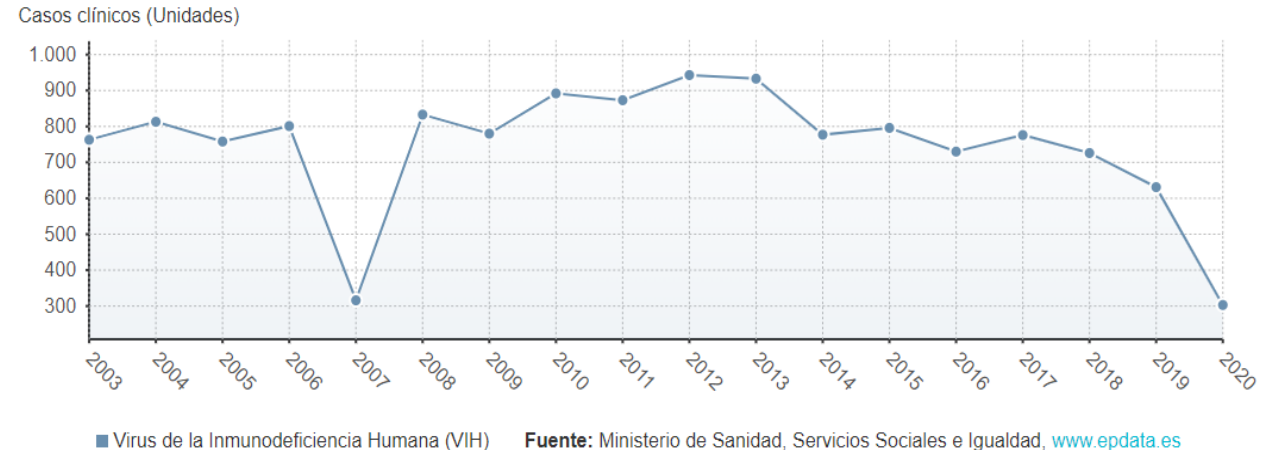
- Entre 2017 y 2020

- 500 casos de gonorrea
- 350 casos de sífilis
- 300 casos de clamidia

Evolución creciente del número de casos diagnosticados anualmente

1.150 paciente con VIH en dic. de 2020

Evolución en los diagnósticos de infección por VIH en Cataluña



ITS



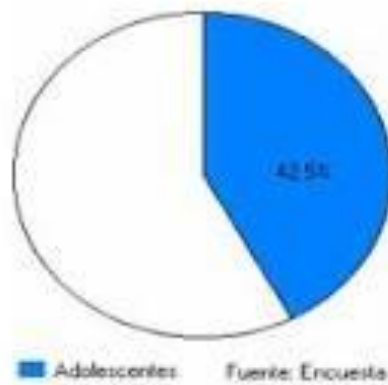
LAS INFECCIONES DE TRANSMISIÓN SEXUAL



Según informes de la OMS, anualmente de cada veinte adolescentes uno se contagia de ITS.



Gráfico 1. Incidencia de las ITS en adolescentes



Bruno



Irene



ITS



Los adolescentes tienen un riesgo elevado de ITS

- Las ITS afectan a hombres y mujeres de cualquier origen y nivel económico. Sin embargo, prácticamente la mitad de todos los casos de ETS en los EE. UU y Europa se producen en personas menores de 25 años.
 - Órganos sexuales inmaduros y frágiles
 - Percepción del riesgo
 - Impulsividad sexual
 - Número de parejas sexuales
 - Relaciones sexuales de mayor riesgo



Organización
Mundial de la Salud

ITS



*Los adolescentes tienen un riesgo elevado de
ITS*

- Predominio de mujeres con conductas sexuales de riesgo.
- Baja adherencia al uso de preservativo
- Prevención combinada, hay un número significativo de jóvenes que nunca se han hecho la prueba de VIH

Prevención de infecciones de transmisión sexual entre los jóvenes e importancia de la educación sanitaria. Laércio Deleon de Melo¹.

Enferm. glob. vol.21 no.65 Murcia ene. 2022 Epub 28-Mar-2022. <https://dx.doi.org/10.6018/eglobal.481541>



EN RELACIÓN A SU VIDA SEXUAL

| | | | |
|--|---------|-------------------------|-------------|
| ¿Tiene paraje sexual estable? | Si | No | |
| EN LOS ÚLTIMOS 3 MESES ¿Con cuántas personas diferentes ha mantenido relaciones sexuales? | Hombres | ¿ Cuántos Localizables? | |
| | Mujeres | | |
| | Total | | |
| EN EL ÚLTIMO AÑO ¿Con cuantas personas diferentes ha mantenido relaciones sexuales? | Hombres | ¿Cuántos Localizables? | |
| | Mujeres | | |
| | Total | | |
| ¿Utilizó preservativo en todas las relaciones sexuales? | Sí | No | No recuerda |



| PRACTICAS SEXUALES | | |
|---|------------------------|----------|
| ¿Utiliza internet, saunas o apps para sus contactos sexuales? | Sí | No |
| ¿Qué tipo de relaciones sexuales practica? | SEXO ORAL | Activo |
| | | Pasivo |
| | | Versátil |
| | ANAL | Activo |
| | | Pasivo |
| | | Versátil |
| | VAGINAL | |
| | DOBLE PENETRACION | Activo |
| | | Pasivo |
| | | Versátil |
| | INTERCAMBIO DE FLUIDOS | Heces |
| | | Orina |
| | | Saliva |
| | | Semen |
| | | OTROS |
| | JUGUETES SEXUALES | Activo |
| | | Pasivo |
| | | Versátil |
| En sus prácticas usa protección | Siempre | |
| | Casi siempre | |
| | Nunca | |
| | Casi nunca | |



EPIDEMIOLOGÍA ITS

¿Se hace pruebas de ITS y/o VIH?

Usa protección en sus relaciones sexuales (condón)

Siempre

Casi siempre

Nunca

Casi nunca

¿Ha tenido alguna infección de transmisión sexual?

¿Está usted vacunado/a de?

Hepatitis A

Hepatitis B

Virus del papilloma

Viruela del mono

Es VIH +

¿ Es usuario de PrEP?



USO DE DROGAS

¿Consumes algún tipo de drogas?

NO CONSUMO DROGAS

COCAINA (tema, farlopa, blanca)

KETAMINA (Keta, kei, k)

GHB/GLB (éxtasis liq, bote, G)

TINA (T, cristal)

MEFREDONA (Mefe)

EXTASIS (pastis, pirulas)

MDMA (Cristal, M)

Poppers

Viagra o similares

Cannabis

Consume alcohol para sus relaciones sexuales

Dayana



ITS



¿Cómo prevenir las infecciones de transmisión sexual?

TÚ DECIDES CUÁNDO PROTEGERTE



FRENTE A LAS ITS
USA EL PRESERVATIVO,
**LA PROTECCIÓN
MÁS EFICAZ**

CLAMIDIA, SÍFILIS O GONORREA ¿LAS CONOCES?

Son algunas Infecciones de Transmisión Sexual. La mayoría no presentan síntomas ni lesiones visibles pero pueden tener consecuencias graves en la salud.

Cada día se diagnostican cerca de 1 millón de casos en todo el mundo.

- ✓ Causadas por bacterias, virus, hongos o parásitos.
- ✓ Se transmiten durante las relaciones sexuales sin protección y, en determinados casos, por el contacto de piel con piel.

SEXO SEGURO.

- Métodos de barrera

- Una de las mejores formas, es usar una barrera como el condón, el condón interno, las barreras de látex bucales, guantes de látex o nitrilo (desechables), cada vez que tengas sexo oral, anal o vaginal.
- También es importante usar barreras cada vez que hagas algo donde compartas fluidos sexuales con otra persona (ej juguetes sexuales)

Más información

sanidad.castillalamancha.es | facebook.com/sanidadclm | @SanidadCLM



SANIDAD



Castilla-La Mancha

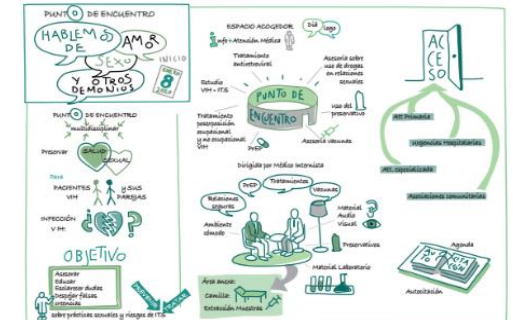


40+ años



¿Qué puedo hacer para prevenir las infecciones de transmisión sexual?

- Hacerte pruebas de ITS cada cierto tiempo según tu riesgo.
 - La mayoría de las personas con ITS no tienen síntomas ni saben que están infectadas y pueden transmitirlos a sus parejas sexuales fácilmente.
- Una excelente manera de obtener placer sexual de manera segura son las actividades sexuales sin penetración, la masturbación.
- Vacunas de enfermedades sexualmente transmisibles.
- Terapia PrEP y Post-exposición al VIH.

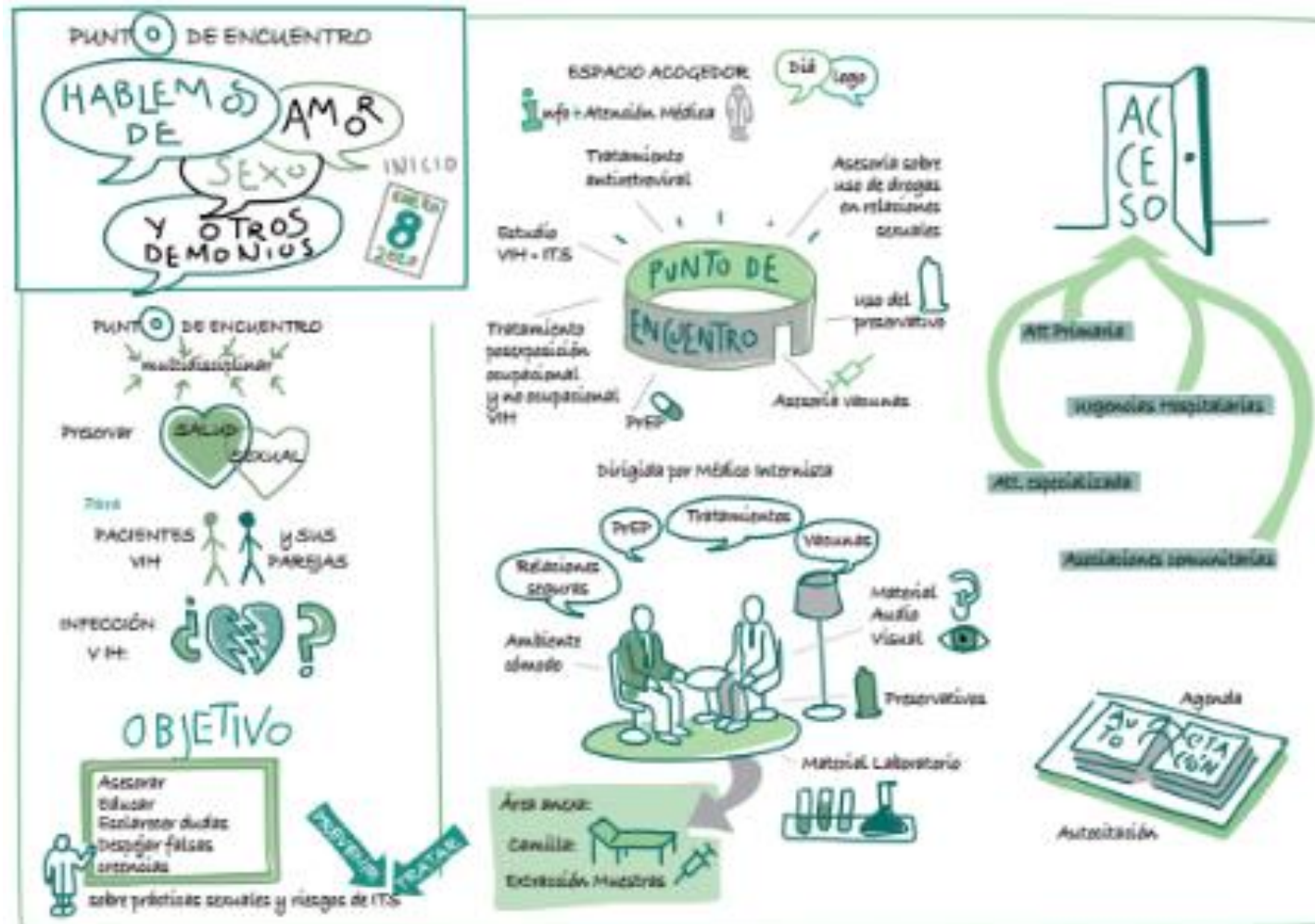


SALUD SEXUAL

La capacidad de los hombres y las mujeres para lograr la salud y el bienestar sexuales depende de su:

- acceso a información integral de buena calidad sobre sexo y sexualidad;
- conocimiento de los riesgos que pueden correr y su vulnerabilidad ante las consecuencias adversas de la actividad sexual sin protección;
- posibilidad de acceder a la atención de salud sexual;
- un entorno que afirme y promueva la salud sexual;

PUNTO DE ENCUENTRO MANCHA CENTRO





GOBIERNO
DE ESPAÑA

MINISTERIO
DE EDUCACIÓN
Y FORMACIÓN PROFESIONAL

LA EDUCACIÓN AFECTIVO-SEXUAL, FACTOR CLAVE EN EL BIENESTAR SOCIOEMOCIONAL

Plan Estratégico de Inteligencia Emocional y Bienestar Socioemocional



Castilla-La Mancha

Consejería de Sanidad



Salud Pública

GRACIAS

hdpatinoo@sescam.jccm.es



Hugo Daniel Patiño O.
SERVICIO DE MEDICINA INTERNA CHMC
UNIDAD DE INFECCIONES TRANSMISIÓN SEXUAL

Programa financiado por el Ministerio de Educación y Formación Profesional